



แผนยุทธศาสตร์หรือแผนพัฒนาท้องถิ่น (พ.ศ. ๒๕๖๖ – ๒๕๗๐)

องค์การบริหารส่วนตำบลเมืองคง
อำเภอราชীไศล จังหวัดศรีสะเกษ

สำนักปลัด
งานวิเคราะห์นโยบายและแผน

ยุทธศาสตร์ขององค์กรปกครองส่วนท้องถิ่น

วิสัยทัศน์การพัฒนาท้องถิ่นขององค์การบริหารส่วนตำบลเมืองคง

“ตำบลเมืองคงเป็นตำบลที่น่าอยู่ ประชาชนมีคุณภาพชีวิตที่ดี ชุมชนเข้มแข็ง ปลอดภัยเสถียร
มีจิตสำนึกทางคุณธรรมและจริยธรรม ก้าวนำประชาธิปไตย ก้าวไกลการศึกษา”

พันธกิจ

1. จัดให้มีการพัฒนาชุมชนให้น่าอยู่มีความเข้มแข็งโดยได้รับการบริการสาธารณะโครงสร้างพื้นฐานต่าง ๆ ที่จำเป็นให้ครบทุกด้าน
2. ส่งเสริมและพัฒนาการศึกษา คุณภาพชีวิต/สุขภาพและการกีฬา
3. ส่งเสริมการประกอบอาชีพของประชาชนตามแนวทางเศรษฐกิจพอเพียงไปสู่ความยั่งยืน
4. อนุรักษ์ศิลปวัฒนธรรม จารีตประเพณี และภูมิปัญญาท้องถิ่นให้คงอยู่
5. บริหารจัดการและการอนุรักษ์ ทรัพยากรธรรมชาติและสิ่งแวดล้อมอย่างยั่งยืน
6. พัฒนาระบบการบริหารจัดการให้มีประสิทธิภาพและตอบสนองความต้องการของประชาชน

เป้าประสงค์

1. ระบบการคมนาคมมีความสะดวกและปลอดภัยและระบบสาธารณสุขที่ทันสมัยและเพียงพอต่อความต้องการของชุมชน
2. ประชาชนมีคุณภาพชีวิตที่ดีสามารถดำรงชีวิตได้อย่างรู้เท่าทันนสถานการณ์การเปลี่ยนแปลงได้
3. ประชาชนมีรายได้จากการประกอบอาชีพอย่างเพียงพอต่อการดำรงชีวิต
4. ศิลปวัฒนธรรม จารีตประเพณีอันดีงามของท้องถิ่น และภูมิปัญญาท้องถิ่นได้รับการสืบทอดและคงอยู่คู่ตำบลเมืองคง
5. มีการอนุรักษ์และใช้ทรัพยากรธรรมชาติและสิ่งแวดล้อมอย่างสมดุลและไม่ก่อปัญหามลภาวะและช่วยลดปัญหาโลกร้อน
6. การบริหารจัดการองค์กรมีประสิทธิภาพและสอดคล้องกับหลักธรรมาภิบาล

ยุทธศาสตร์และแนวทางการพัฒนา

ยุทธศาสตร์การพัฒนา	แนวทางการพัฒนา
1. ยุทธศาสตร์การพัฒนาด้านโครงสร้างพื้นฐาน	<ol style="list-style-type: none"> 1. ด้านสัญจร 2. ด้านการซ่อมแซมและการระบายน้ำ 3. ด้านน้ำเพื่อการอุปโภคและบริโภค 4. ด้านระบบไฟฟ้า 5. ด้านอาคารสถานที่
2. ยุทธศาสตร์ด้านคุณภาพชีวิตและสังคม	<ol style="list-style-type: none"> 1. ด้านการศึกษา 2. ด้านสาธารณสุข 3. ด้านการกีฬาและป้องกันปราบปรามยาเสพติด 4. ด้านความปลอดภัยในชีวิตและทรัพย์สิน 5. ด้านการสวัสดิการสังคม 6. ด้านการพัฒนาความรู้และการมีส่วนร่วมของประชาชน
3. ยุทธศาสตร์ด้านเศรษฐกิจและการท่องเที่ยว	<ol style="list-style-type: none"> 1. ด้านส่งเสริมอาชีพและเพิ่มรายได้ 2. ด้านสถานที่จำหน่ายสินค้า การตลาด และส่งเสริมการท่องเที่ยว
4. ยุทธศาสตร์ด้านศิลปะ วัฒนธรรม ประเพณี และภูมิปัญญาท้องถิ่น	<ol style="list-style-type: none"> 1. ด้านงานรัฐพิธีและวันสำคัญ 2. ด้านศาสนาและประวัติศาสตร์ 3. ด้านศิลปะ วัฒนธรรม ประเพณี
5. ยุทธศาสตร์ด้านการบริหารจัดการและอนุรักษ์ทรัพยากรธรรมชาติและสิ่งแวดล้อม	<ol style="list-style-type: none"> 1. ด้านการพัฒนาแหล่งน้ำ /ป่าไม้ 2. ด้านการบริหารจัดการขยะและความเป็นระเบียบเรียบร้อย 3. ด้านรณรงค์ สร้างจิตสำนึกการรักธรรมชาติและสิ่งแวดล้อม
6. ยุทธศาสตร์ด้านการบริหารจัดการที่ดี	<ol style="list-style-type: none"> 1. ด้านการบริหารงานด้วยความโปร่งใส 2. ด้านการอำนวยความสะดวกให้แก่ประชาชน 3. ด้านการประชาสัมพันธ์ 4. ด้านการบริหารทรัพยากรบุคคล 5. ด้านการบริหารจัดการภายในสำนักงานโดยมุ่งผลสัมฤทธิ์ในประสิทธิภาพและประสิทธิผล 6. ด้านนโยบายและการวางแผนแบบบูรณาการ

ยุทธศาสตร์ที่ ๑ ยุทธศาสตร์ด้านการพัฒนาโครงสร้างพื้นฐาน

๑) พันธกิจ ที่ ๑ จัดให้มีการพัฒนาชุมชนให้น่าอยู่มีความเข้มแข็งโดยได้รับการบริการสาธารณะโครงสร้างพื้นฐานต่าง ๆ ที่จำเป็นให้ครบทุกด้าน

๒) เป้าประสงค์ ที่ ๑ ระบบการคมนาคมมีความสะดวกและปลอดภัยและระบบสาธารณูปโภคที่ทันสมัยและเพียงพอต่อความต้องการของชุมชน

๓) เป้าประสงค์/แนวทางการพัฒนาตัวชี้วัด

เป้าประสงค์	แนวทางการพัฒนา	ตัวชี้วัดแนวทางการพัฒนา
ระบบการคมนาคมมีความสะดวกและปลอดภัยและระบบสาธารณูปโภคที่ทันสมัยและเพียงพอต่อความต้องการของชุมชน	ก่อสร้างโครงสร้างพื้นฐานให้ประชาชนได้รับการบริการสาธารณะให้ความสะดวกและรวดเร็วขึ้น โดยเน้นมีมาตรฐานดังนี้	
	1. ก่อสร้างและปรับปรุงบำรุงถนน สะพาน ทางเท้า ท่อระบายน้ำให้เป็นไปด้วยความสะดวก	1. จำนวนการก่อสร้างและปรับปรุง ถนน สะพาน ทางเท้า ท่อระบายน้ำ
	2. ก่อสร้างและปรับปรุงซ่อมแซมและการระบายน้ำ	2. จำนวนปริมาณการก่อสร้างและปรับปรุงซ่อมแซมคลองระบายน้ำ
	3. ก่อสร้างและปรับปรุงระบบประปา ระบบน้ำเพื่อการอุปโภค - บริโภค	3. จำนวนปริมาณก่อสร้างระบบประปา ภาชนะเก็บน้ำและพัฒนาแหล่งน้ำธรรมชาติ
	4. ก่อสร้างขยายเขตไฟฟ้า ไฟฟ้าเพื่อการเกษตร และไฟฟ้าส่องสว่าง และคอมพิวเตอร์	4. จำนวนปริมาณการขยายเขตไฟฟ้า และไฟฟ้าสาธารณะให้ครบทุกครัวเรือน
5. ก่อสร้าง ซ่อมแซม ระบบอาคารสถานที่	5. จำนวนปริมาณการก่อสร้าง ซ่อมแซม อาคารสถานที่	

๔) หน่วยงานที่รับผิดชอบ ส่วนโยธา

๕) ความเชื่อมโยงยุทธศาสตร์

ยุทธศาสตร์จังหวัดยุทธศาสตร์ที่ ๓ การพัฒนาโครงสร้างพื้นฐาน ทรัพยากรธรรมชาติและสิ่งแวดล้อม

ยุทธศาสตร์ที่ ๒ ยุทธศาสตร์การศึกษาและพัฒนาคุณภาพชีวิต

๑) พันธกิจ จัดให้มีการส่งเสริมและพัฒนาการศึกษา คุณภาพชีวิต/สุขภาพและการกีฬา

๒) เป้าประสงค์ ประชาชนมีคุณภาพชีวิตที่ดี สามารถดำรงชีวิตได้อย่างรู้เท่าทันสถานการณ์การเปลี่ยนแปลงได้

๓) เป้าประสงค์/แนวทางการพัฒนาตัวชี้วัด

เป้าประสงค์	แนวทางการพัฒนา	ตัวชี้วัด
ประชาชนมีคุณภาพชีวิตที่ดี สามารถดำรงชีวิตได้อย่างรู้เท่าทันสถานการณ์การเปลี่ยนแปลงได้	1. การส่งเสริมสวัสดิการด้านการศึกษา	1. จำนวนเยาวชน ประชาชนได้รับการศึกษาอย่างทั่วถึง
	2. การพัฒนาส่งเสริมด้านสาธารณสุข	2. จำนวนชุมชนที่มีความสงบสุขพึงปรารถนาร่วมกัน
	3. การพัฒนาส่งเสริมงานป้องกันและบรรเทาสาธารณภัยและความปลอดภัยในชีวิตและทรัพย์สิน	3. จำนวนประชาชนที่ได้รับความปลอดภัยในชีวิตและทรัพย์สิน
	4. การพัฒนาเสริมสร้างความเข้มแข็งและการมีส่วนร่วมให้กับชุมชน	4. จำนวนประชาชนผู้มีสุขภาพร่างกายและสุขภาพจิตดี
	5. การส่งเสริมการป้องกันและปราบปรามสิ่งเสพติด	5. จำนวนประชาชนไม่มีผู้ติดยาเสพติด 6. จำนวนประชาชนที่ได้รับการ
	6. การพัฒนาสวัสดิการและสังคมสงเคราะห์	สงเคราะห์และพัฒนาคุณภาพชีวิต

๔) หน่วยงานที่รับผิดชอบ สำนักปลัด/กองการศึกษา

๕) ความเชื่อมโยงยุทธศาสตร์

ยุทธศาสตร์จังหวัดยุทธศาสตร์ที่ ๒ การเสริมสร้างสังคมที่เข้มแข็งและการพัฒนาคุณภาพชีวิตที่ดี

ยุทธศาสตร์ที่ ๓ ยุทธศาสตร์การพัฒนาด้านเศรษฐกิจและการท่องเที่ยว

- ๑) พันธกิจ จัดให้มีการส่งเสริมการประกอบอาชีพของประชาชนตามแนวทางเศรษฐกิจพอเพียงไปสู่ความยั่งยืน
 ๒) เป้าประสงค์ ประชาชนมีรายได้จากการประกอบอาชีพอย่างเพียงพอต่อการดำรงชีวิต
 ๓) เป้าประสงค์/แนวทางการพัฒนาตัวชี้วัด

เป้าประสงค์	แนวทางการพัฒนา	ตัวชี้วัด
ประชาชนมีรายได้จากการประกอบอาชีพอย่างเพียงพอต่อการดำรงชีวิต	1. เสริมสร้างและเพิ่มทักษะอาชีพของครัวเรือนและกลุ่มอาชีพ	1. จำนวนครัวเรือนและกลุ่มอาชีพที่มีทักษะในการประกอบอาชีพ
	2. ส่งเสริมศักยภาพและขีดความสามารถในการเพิ่มผลผลิตทางการเกษตรอินทรีย์และการแปรรูปสินค้าทางการเกษตรหาสถานที่จำหน่ายสินค้าและการตลาด	2. จำนวนบุคลากรที่มีทักษะในการผลิตผลทางเกษตรอินทรีย์ และจำนวนสถานที่จำหน่ายสินค้าเกษตร
	3. ส่งเสริมแนวทาง”เศรษฐกิจพอเพียง”ตามแนวพระราชดำริ	3. จำนวนผู้เข้าร่วมโครงการตามแนวเศรษฐกิจพอเพียง

๔) หน่วยงานที่รับผิดชอบ สำนักปลัด

๕) ความเชื่อมโยงยุทธศาสตร์

ยุทธศาสตร์จังหวัดยุทธศาสตร์ที่ ๑ การเสริมสร้างเศรษฐกิจฐานรากที่พึ่งตนเองและแข่งขันได้

ยุทธศาสตร์ที่ ๔ ยุทธศาสตร์การพัฒนาด้านการศึกษา ศาสนา วัฒนธรรม และภูมิปัญญาท้องถิ่น

- ๑) พันธกิจ จัดให้มีการส่งเสริมศิลปวัฒนธรรม จารีตประเพณี และภูมิปัญญาท้องถิ่น
 ๒) เป้าประสงค์ ศิลปวัฒนธรรม จารีตประเพณีอันดีงามของท้องถิ่น และภูมิปัญญาท้องถิ่นได้รับการสืบทอดและคงอยู่คู่ตำบลเมืองคง
 ๓) เป้าประสงค์/แนวทางการพัฒนาตัวชี้วัด

เป้าประสงค์	แนวทางการพัฒนา	ตัวชี้วัด
เพื่อส่งเสริมและจัดพิธีการและวันสำคัญเพื่อพัฒนา จิตใจ อารมณ์ สังคม สติปัญญา ของประชาชนอย่างเหมาะสมตามตามศักยภาพ ส่งเสริมสนับสนุนการอนุรักษ์ ศาสนา ศิลปวัฒนธรรม จารีตประเพณี ภูมิปัญญาท้องถิ่น	1. ส่งเสริมสนับสนุนงานพิธีการและวันสำคัญทางศาสนา	1.จำนวนโครงการที่สนับสนุนงานพิธีการและวันสำคัญทางศาสนา
	2. ส่งเสริมกิจกรรมทางศาสนา และด้านประวัติศาสตร์	2.จำนวนกิจกรรมทางศาสนาและด้านประวัติศาสตร์ที่ได้รับการส่งเสริม
	3. ส่งเสริมกิจกรรมทางประเพณี ศิลปะ วัฒนธรรม อันดีงามภูมิปัญญาท้องถิ่น	3.จำนวนกิจกรรมทางประเพณี ศิลปะ วัฒนธรรม อันดีงามภูมิปัญญาท้องถิ่นที่ได้รับการส่งเสริม

๔) หน่วยงานที่รับผิดชอบ สำนักปลัด/กองการศึกษา

๕) ความเชื่อมโยงยุทธศาสตร์

ยุทธศาสตร์จังหวัดยุทธศาสตร์ที่ ๔ การเสริมสร้างความมั่นคงและการรักษาความสงบเรียบร้อย

ยุทธศาสตร์ที่ ๕ ยุทธศาสตร์การพัฒนาด้านทรัพยากรธรรมชาติและสิ่งแวดล้อม

๑) พันธกิจ จัดให้มีการส่งเสริมการบริหารจัดการและการอนุรักษ์ ทรัพยากรธรรมชาติและสิ่งแวดล้อม

๒) เป้าประสงค์ มีการอนุรักษ์และใช้ทรัพยากรธรรมชาติและสิ่งแวดล้อมอย่างสมดุลและไม่ก่อปัญหาผลกระทบและช่วยลดปัญหาโลกร้อน

๓) เป้าประสงค์/แนวทางการพัฒนาตัวชี้วัด

เป้าประสงค์	แนวทางการพัฒนา	ตัวชี้วัด
มีการอนุรักษ์และใช้ทรัพยากรธรรมชาติและสิ่งแวดล้อมอย่างสมดุลและไม่ก่อปัญหาผลกระทบและช่วยลดปัญหาโลกร้อน	1. ส่งเสริมกิจกรรมการพัฒนาแหล่งน้ำและการอนุรักษ์ป่าไม้	1. จำนวนของการพัฒนา และอนุรักษ์ทรัพยากรน้ำและสิ่งแวดล้อมให้เกิดประโยชน์สูงสุด
	2. ส่งเสริมการบริหารจัดการขยะสิ่งปฏิกูล และความเป็นระเบียบเรียบร้อย	2. จำนวนปริมาณขยะมูลฝอยที่ให้การบริการลดน้อยลง
	3. ส่งเสริมกิจกรรมรณรงค์สร้างจิตสำนึกการอนุรักษ์ทรัพยากรธรรมชาติและสิ่งแวดล้อม	3. จำนวนปริมาณกิจกรรมการอนุรักษ์ทรัพยากรธรรมชาติและสิ่งแวดล้อม

๔) หน่วยงานที่รับผิดชอบ ส่วนโยธา

๕) ความเชื่อมโยงยุทธศาสตร์

ยุทธศาสตร์จังหวัด ยุทธศาสตร์ที่ ๓ การพัฒนาโครงสร้างพื้นฐาน ทรัพยากรธรรมชาติและสิ่งแวดล้อม

ยุทธศาสตร์ที่ ๖ ยุทธศาสตร์การบริหารจัดการบ้านเมืองที่ดี

๑) พันธกิจ จัดให้มีการพัฒนาการบริหารจัดการบ้านเมืองที่ดี

๒) เป้าประสงค์ การบริหารจัดการองค์กรมีประสิทธิภาพและสอดคล้องกับหลักธรรมาภิบาล

๓) เป้าประสงค์/แนวทางการพัฒนาตัวชี้วัด

เป้าประสงค์	แนวทางการพัฒนา	ตัวชี้วัด
การบริหารจัดการองค์กรมีประสิทธิภาพและสอดคล้องกับหลักธรรมาภิบาล	1. ส่งเสริมการมีส่วนร่วมของประชาชนและองค์กรทุกภาคส่วนในการบริหารงานด้วยความโปร่งใส	1. จำนวนของประชาชนและองค์กรทุกภาคส่วนในการมีส่วนร่วมในการติดตามตรวจสอบการบริหารงานองค์กร
	2. ส่งเสริมให้มีการอำนวยความสะดวกให้แก่ประชาชน	2. ความพึงพอใจของประชาชนผู้รับบริการ
	3. ส่งเสริมให้มีการประชาสัมพันธ์งานขององค์กรให้ภาคีเครือข่ายรับทราบ	3. จำนวนประชาชนที่ได้รับข้อมูลข่าวสารขององค์กร
	4. ส่งเสริมการเพิ่มศักยภาพของบุคลากรและองค์กรให้มีขีดความสามารถในการพัฒนา	4. จำนวนบุคลากรและอุปกรณ์มีศักยภาพในการบริการประชาชนเพิ่มขึ้น
	5. ส่งเสริมการบริหารจัดการในสำนักงานโดยมุ่งผลสัมฤทธิ์ให้เกิดประสิทธิภาพและประสิทธิผล	5. ความสัมฤทธิ์ผลในการบริหารงานภายในสำนักงานในด้านต่างๆ
	6. ส่งเสริมการพัฒนากระบวนการวางแผนแบบบูรณาการ	6. การมีส่วนร่วมระหว่างองค์กรภาคีเครือข่าย

๔) หน่วยงานที่รับผิดชอบ ส่วยโยธา

๕) ความเชื่อมโยงยุทธศาสตร์

ยุทธศาสตร์จังหวัดยุทธศาสตร์ที่ ๕ การพัฒนาการบริหารจัดการภาครัฐที่มีประสิทธิภาพ

3. การวิเคราะห์เพื่อพัฒนาท้องถิ่น

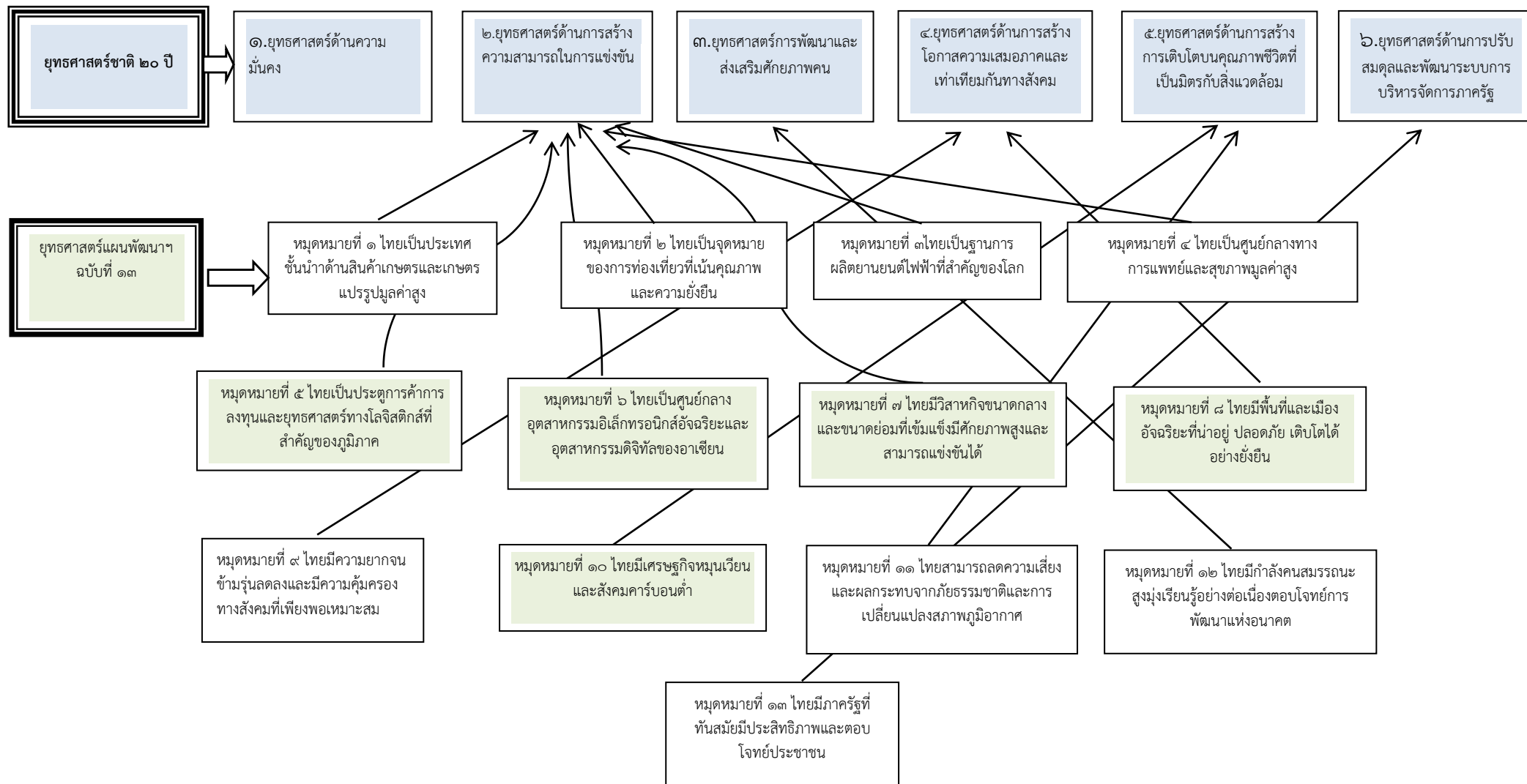
3.1 การวิเคราะห์กรอบการจัดทำยุทธศาสตร์ขององค์กรปกครองส่วนท้องถิ่น

ผลการวิเคราะห์ศักยภาพเพื่อประเมินสถานภาพ การพัฒนาในปัจจุบันและโอกาสการพัฒนาในอนาคต

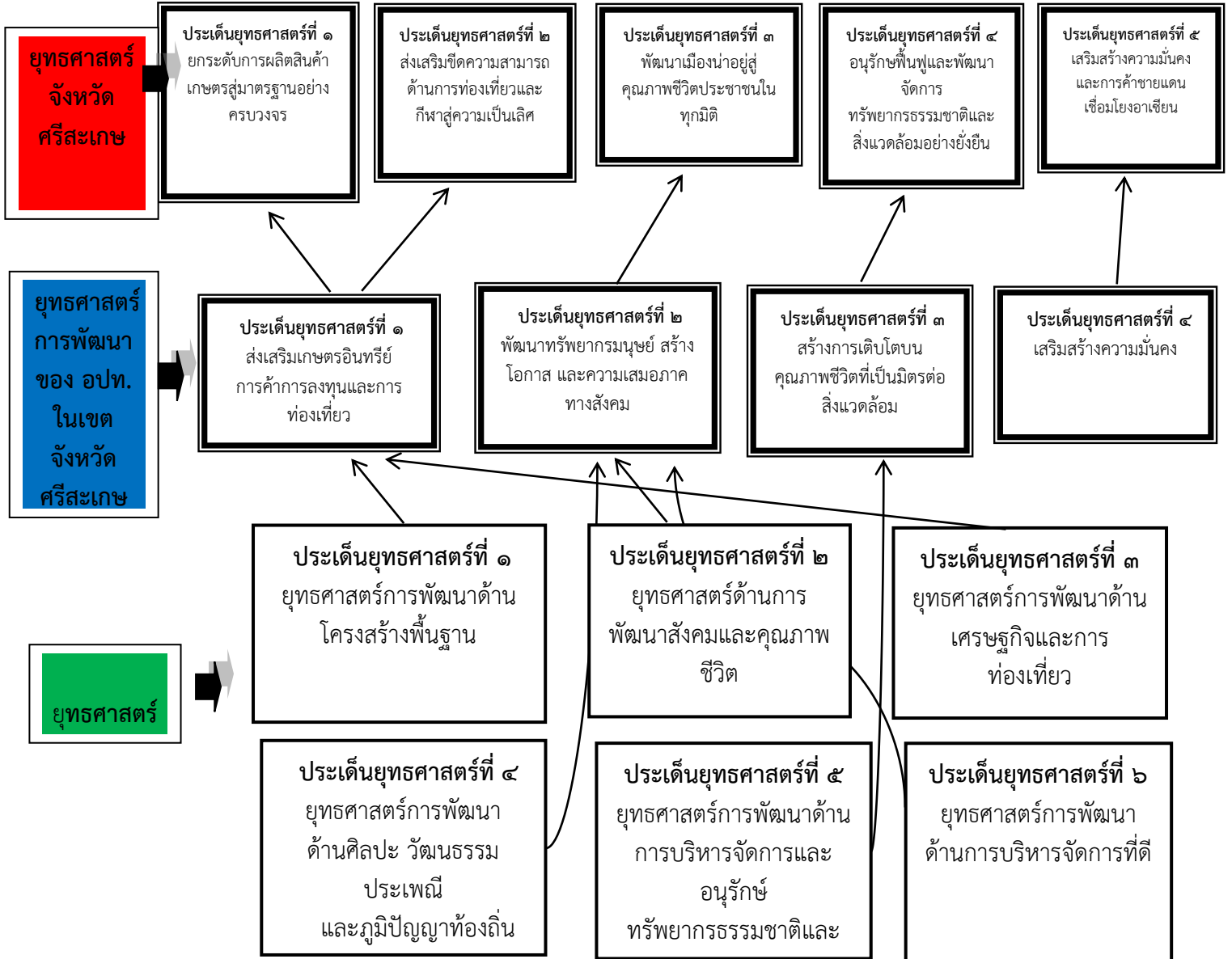
จุดแข็ง (Strengths: S)	จุดอ่อน (Weaknesses: W)
<p>1. ระบบการบริหาร</p> <ul style="list-style-type: none">- มีการจัดโครงสร้างภายในที่เหมาะสมสอดคล้องกับภารกิจ- มีการแบ่งแยก / มอบหมายหน้าที่รับผิดชอบที่ชัดเจน- การบริหารจัดการโดยยึดหลักธรรมาภิบาล- ส่งเสริมการมีส่วนร่วมของประชาชนในรูปแบบประชาคม- พื้นที่การปกครองในองค์การบริหารส่วนตำบลเมืองคง ไม่กว้าง เขตการรับผิดชอบไม่มากทำให้ง่ายแก่การบริหาร <p>2. ระบบข้อมูล</p> <ul style="list-style-type: none">- มีการจัดเก็บข้อมูลในการดำเนินการ <p>3. อัตรากำลัง (พนักงานส่วนตำบล/ลูกจ้าง)</p> <ul style="list-style-type: none">- บุคลากรมีความรู้ความสามารถในการปฏิบัติหน้าที่- ได้รับการฝึกอบรมอย่างต่อเนื่อง- มีการกำหนดแผนอัตรากำลังตามโครงสร้าง <p>4. การเงิน/งบประมาณ</p> <ul style="list-style-type: none">- การบริหารงบประมาณเป็นไปอย่างมีประสิทธิภาพ <p>5. ศักยภาพของชุมชน</p> <ul style="list-style-type: none">- ชุมชนมีวัฒนธรรม ประเพณี วิถีชีวิต และภูมิปัญญาท้องถิ่นที่เป็นเอกลักษณ์ของตนเอง- พื้นที่ตำบลเมืองคงเป็นที่ราบลุ่มเหมาะที่จะทำการเกษตร ทำนา ทำสวน และเลี้ยงสัตว์- มีโรงเรียนประถมศึกษา 1 แห่ง โรงเรียนอาชีวศึกษา 1 แห่ง และมีโรงเรียนมัธยม 1 แห่ง (ในเขต อบต.) สามารถรองรับเด็กนักเรียนได้อย่างเพียงพอ <p>6. ทรัพยากรธรรมชาติและสิ่งแวดล้อม</p> <ul style="list-style-type: none">- มีแหล่งน้ำธรรมชาติสามารถใช้ประโยชน์ในการเกษตร	<p>1. ระบบการบริหาร</p> <ul style="list-style-type: none">- ขาดระบบการจัดการด้านผังเมือง การกำหนดเขตในการก่อสร้างอาคาร- องค์การบริหารส่วนตำบลเมืองคงเป็นองค์กรขนาดเล็กกลางรายได้ขึ้นอยู่กับประมามีจำกัด <p>2. ระบบข้อมูล</p> <ul style="list-style-type: none">- ขาดการนำข้อมูลสารสนเทศไปประยุกต์ใช้ <p>3. อัตรากำลัง (พนักงาน/ลูกจ้าง)</p> <ul style="list-style-type: none">- ไม่มี <p>4. การเงิน/งบประมาณ</p> <ul style="list-style-type: none">- งบประมาณไม่เพียงพอต่อการพัฒนาในการขยายตัวจากชนบทเป็นชุมชนเมือง <p>5. ศักยภาพของชุมชน</p> <ul style="list-style-type: none">- เยาวชนไม่ให้ความสำคัญกับวิถีชีวิต วิถีชีวิต และภูมิปัญญาท้องถิ่นที่เป็นเอกลักษณ์ของตนเอง- สภาพพื้นที่เป็นที่ราบลุ่ม น้ำท่วมถึง ในฤดูฝน และขาดแคลนน้ำในหน้าแล้ง- เด็กและเยาวชนบางส่วนมีพฤติกรรมไม่ศึกษาต่อในระดับสูง <p>6. ทรัพยากรธรรมชาติและสิ่งแวดล้อม</p> <ul style="list-style-type: none">- ขาดจิตสำนึกในการรับผิดชอบร่วมกันในการอนุรักษ์ทรัพยากรธรรมชาติและสิ่งแวดล้อม- ประชาชนใช้สารเคมีในการประกอบอาชีพเกษตรกรรม

ความเชื่อมโยงยุทธศาสตร์การพัฒนาจังหวัดยุทธศาสตร์การพัฒนาขององค์กรปกครองส่วนท้องถิ่น
 โครงสร้างเชื่อมโยงแผนยุทธศาสตร์การพัฒนาองค์การบริหารส่วนตำบลเมืองคง พ.ศ. 2566-2570

แบบ ยท. 01



ความเชื่อมโยงยุทธศาสตร์การพัฒนาจังหวัดกับยุทธศาสตร์การพัฒนาขององค์กรปกครองส่วนท้องถิ่น
โครงสร้างเชื่อมโยงแผนยุทธศาสตร์การพัฒนาองค์การบริหารส่วนตำบลเมืองคง (พ.ศ.2566-2570)



**แผนที่ ยุทธศาสตร์ขององค์การบริหารส่วนตำบลเมืองคง
อำเภอราชীไสล จังหวัดศรีสะเกษ**

ตำบลเมืองคงเป็นตำบลที่น่าอยู่ ประชาชนมีคุณภาพชีวิตที่ดี ชุมชนเข้มแข็ง
ปลอดภัยเสพติด มีจิตสำนึกทางคุณธรรมและจริยธรรม ก้าวนำประชาธิปไตย
ก้าวไกลการศึกษา

วิสัยทัศน์

พันธกิจ

เป้าประสงค์

ยุทธศาสตร์

แนว
ทางการ
พัฒนา

๑. จัดให้มีการพัฒนาชุมชนให้น่าอยู่มีความเข้มแข็ง โดยได้รับการบริการสาธารณะ โครงสร้างพื้นฐานต่าง ๆ ที่จำเป็นให้ครบทุกด้าน

๒. ส่งเสริมและพัฒนาศึกษาคุณภาพชีวิต/สุขภาพและการกีฬา

๓. ส่งเสริมการประกอบอาชีพของประชาชนตามแนวทางเศรษฐกิจพอเพียงไปสู่ความยั่งยืน

๔. อนุรักษ์ศิลปวัฒนธรรมจารีตประเพณีและภูมิปัญญาท้องถิ่นให้คง

๕. บริหารจัดการและการอนุรักษ์ทรัพยากรธรรมชาติและ

๖. พัฒนาระบบการบริหารจัดการให้มีประสิทธิภาพและตอบสนองความต้องการ

๑. ระบบการคมนาคมมีความสะดวกและปลอดภัยและระบบสาธารณูปโภคที่ทันสมัยและเพียงพอต่อความต้องการของชุมชน

๒. ประชาชนมีคุณภาพชีวิตที่ดีสามารถดำรงชีวิตได้อย่างรู้เท่าทันสถานการณ์การเปลี่ยนแปลงได้

๓. ประชาชนมีรายได้จากการประกอบอาชีพอย่างเพียงพอต่อการดำรงชีวิต

๔. ศิลปวัฒนธรรมจารีตประเพณีอันดีงามของท้องถิ่นและภูมิปัญญาท้องถิ่นได้รับการสืบทอดและคงอยู่คู่ตำบลเมืองคง

๕. มีการอนุรักษ์และใช้ทรัพยากรธรรมชาติและสิ่งแวดล้อมอย่างสมดุลและไม่ก่อปัญหาภาวะโลกร้อน

๖. การบริหารจัดการองค์กรมีประสิทธิภาพและสอดคล้องกับหลักธรรมาภิบาล

ยุทธศาสตร์การพัฒนา
ด้านโครงสร้างพื้นฐาน

1. ด้านสัญจร
2. ด้านการซ่อมแซมและการระบายน้ำ
3. ด้านน้ำเพื่อการอุปโภคและบริโภค
4. ด้านระบบไฟฟ้า
5. ด้านอาคารสถานที่

ยุทธศาสตร์ด้านการพัฒนาสังคมและคุณภาพชีวิต

1. ด้านการศึกษา
2. ด้านสาธารณสุข
3. ด้านการกีฬาและป้องกันปราบปรามยาเสพติด
4. ด้านความปลอดภัยในชีวิตและทรัพย์สิน
5. ด้านการสวัสดิการสังคม
6. ด้านการพัฒนาความรู้และการมีส่วนร่วมของประชาชน

ยุทธศาสตร์การพัฒนา
ด้านเศรษฐกิจและการท่องเที่ยว

ยุทธศาสตร์การพัฒนา
ด้านศิลปะ วัฒนธรรม
ประเพณี
และภูมิปัญญาท้องถิ่น

1. ด้านงานรัฐพิธีและวันสำคัญ
2. ด้านศาสนาและประวัติศาสตร์
3. ด้านศิลปะ วัฒนธรรม ประเพณี

ยุทธศาสตร์การพัฒนา
ด้านการบริหารจัดการ
และอนุรักษ์
ทรัพยากรธรรมชาติและ
สิ่งแวดล้อม

1. ด้านการพัฒนาแหล่งน้ำ /ป่าไม้
2. ด้านการบริหารจัดการขยะและความสะอาดเป็นระเบียบเรียบร้อย
3. ด้านรณรงค์ สร้างจิตสำนึกการรักธรรมชาติและสิ่งแวดล้อม

ยุทธศาสตร์การพัฒนา
ด้านการบริหารจัดการ
ที่ดี

1. ด้านการบริหารงานด้วยความโปร่งใส
2. ด้านการอำนวยความสะดวกให้แก่ประชาชน
3. ด้านการประชาสัมพันธ์
4. ด้านการบริหารทรัพยากรบุคคล
5. ด้านการบริหารจัดการภายในสำนักงานโดยมุ่งผลสัมฤทธิ์ในประสิทธิภาพและประสิทธิผล
6. ด้านนโยบายและการวางแผนแบบบูรณาการ